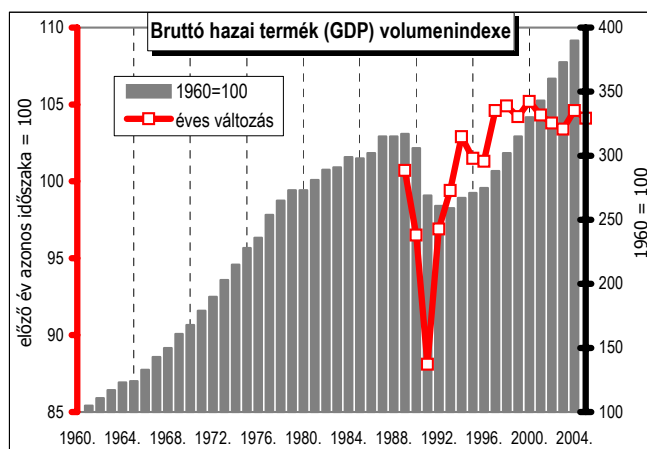


MAGYARORSZÁG NÉHÁNY FONTOSABB GAZDASÁGI MUTATÓJA

Az ország területe 93.000 km², ebből 2004. január 1. 1.836,4 ezer ha erdő, ami **19,7%-os erdősültségnek** felel meg.

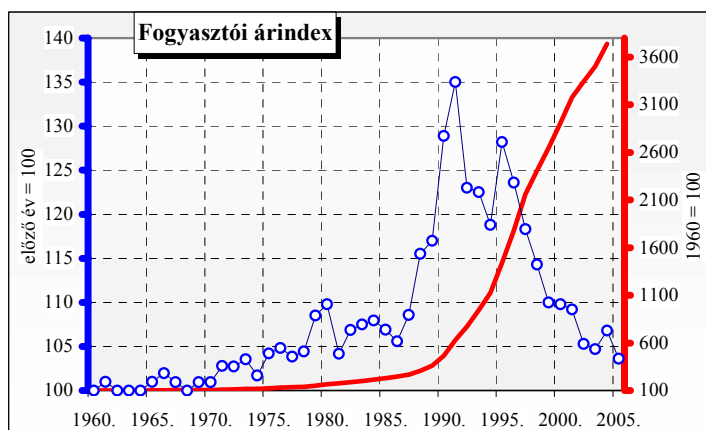
A **lakosság száma** 2005. december végén 10,1 millió fő volt.

A **bruttó nemzeti termék (GDP)** az elmúlt években az EU átlagát meghaladó növekedési rátát mutat, 2005-ben 4,1% volt. Az EU-25 átlaga, 2005-ben 1,6% volt.



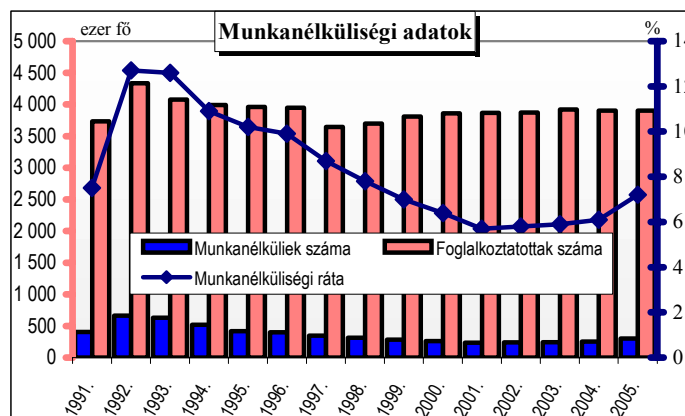
Forrás: KSH

A magyarországi **infláció** 1996. óta csökkenő tendenciát mutat. A fogyasztói árak 2005-ben 3,6%-kal emelkedtek. Az EU-25 átlaga 2005-ben 2,2% volt.



Forrás: KSH

A hazai **munkanélküliségi adatok** 1993 óta folyamatosan javultak. Ez a folyamat 2002-ben megtört, az év második felétől lassú emelkedést mértek, mely tendencia azóta is folytatódik. A foglalkoztatottak száma 2000. óta lényegében stagnál. 2005-ben a munkanélküliségi ráta 7,2% volt. Az EU-25 átlaga 2005-ben 8,7% volt.



Forrás: KSH

A MAGYAR ERDŐGAZDÁLKODÁS FŐBB ADATAI

Fontos dátumok a magyar erdészet történetében:

- 1791 Az országgyűlés megalkotja az első feudális erdőtörvényt.
 1879 Kihirdetik az első modern polgári erdőtörvényt.
 1920 Az első világháborút lezáró békeszerződés következtében az ország elveszíti erdeinek 84%-át, az erdőszűkség 26%-ról 12%-ra csökken.
 1935 Az 1935. évi IV. törvénycikk kihirdetésével életbe lép az ország megváltozott természetföldrajzi viszonyainak megfelelő erdőtörvény és egyben az első magyar természetvédelmi törvény.
 1945 A 100 kat. holdnál nagyobb magánerdőket államosítják, ill. a 10-100 kat. hold nagyságúakat állami ellenőrzés alá vonják.
 1959-60 Az erdőbirtokossági társulásokat leépítik, az erdők körülbelül 30%-a szövetkezeti tulajdonba kerül.
 1961 Megjelenik a szocialista tulajdonformára alapozott 1961. évi VII. törvény az erdőkről és a vadgazdálkodásról.
 1990- Újra létrejöttek a vállalkozások szakmai, munkaadói, érdekképviseleti szövetségei.
 1996 A rendszerváltást követően az erdők kb. 40%-a magánosításra került. A több-célú, tartamos erdőgazdálkodás törvényi szabályozásához az Országgyűlés elfogadja az erdőről és az erdő védelméről szóló 1996. évi LIV. törvényt.
 2000- Az ország erdejének több mint felét, a működő erdők közel háromnegyedét művelő erdőgazdálkodók ISO 9002 minőségtanúsítási és ISO 14001 környezettanúsítási rendszert alkalmaznak.

Az erdővagyon jellemzői

Terület

Erdőterület és az erdőgazdálkodást közvetlenül szolgáló egyéb földrészek ezer ha-ban

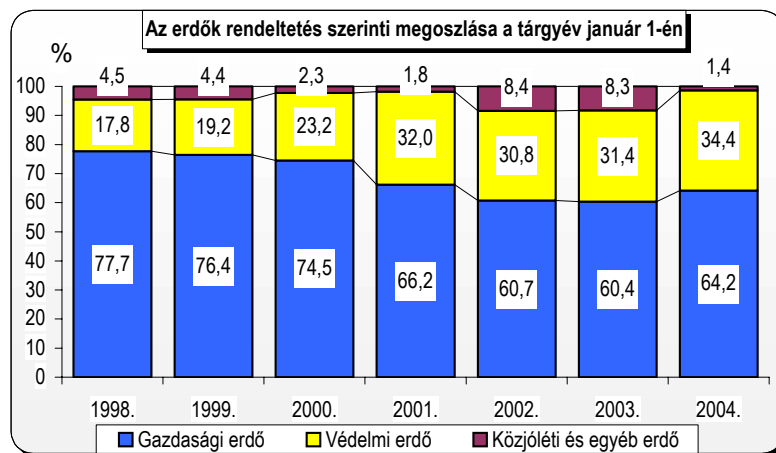
Erdőtervezett terület az év január 1-én	1998.	1999.	2000.	2001.	2002.	2003.	2004.
Erdőterület (faállománnyal borított terület)	1 748,4	1 758,7	1 773,3	1 787,4	1 803,9	1 823,4	1 836,4
Egyéb földrészek (csemetekert, nyiladék, tisztás, vadföld, stb.)	135,1	135,3	134,2	133,8	133,0	131,8	131,1
Összes erdőtervezett terület	1 883,6	1 894,0	1 907,5	1 921,2	1 936,9	1 955,2	1 967,6

Forrás: Állami Erdészeti Szolgálat

2004. január 1-én az *erdővel borított terület* (beleértve az erdősítésre kötelezett üres vágásterületeket is) az ország területének 21,1%-a. Az erdők nem egyenletesen terülnek el az országban, így a legnagyobb erdőszűkséget Nógrádban, a legkisebbet pedig Békésben regisztrálták. Magyarország összes erdejére van az AESZ által készített erdőterv.

Rendeltetés

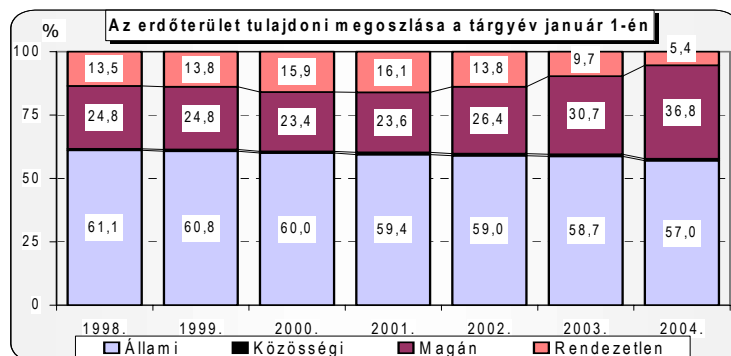
Rendeltetésüket tekintve az erdők közel 2/3-a gazdasági erdő, valamivel több, mint 1/3-a pedig védelmi, közjóléti és egyéb célokat szolgáló erdő.



Forrás: Állami Erdészeti Szolgálat

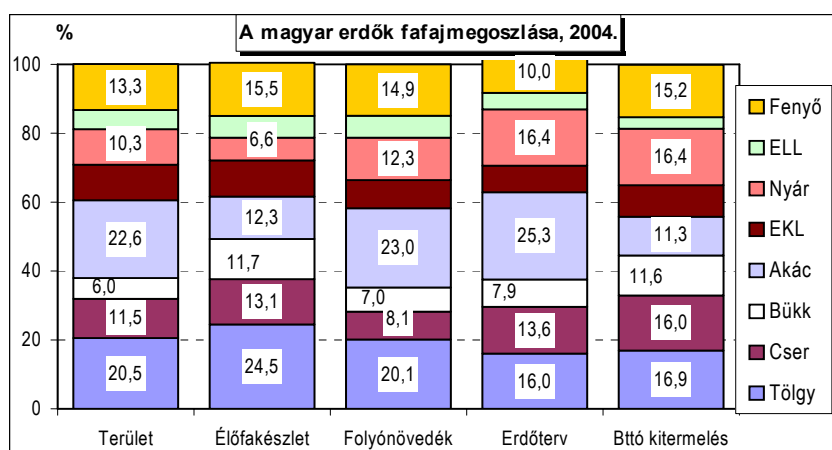
Tulajdon

Az erdők 94,6%-án folyt 2004. januárjában gazdálkodás, míg 5,4% e szempontból rendezetlen helyzetű. A működő erdők 57%-a állami erdő 36,8%-a pedig egyéb, főleg magán erdőgazdálkodók birtokában van. A közösségi erdők aránya 1% alatti.



Forrás: Állami Erdészeti Szolgálat

Fafajok



Megjegyzések:

Forrás: Állami Erdészeti Szolgálat + FAGOSZ becslés

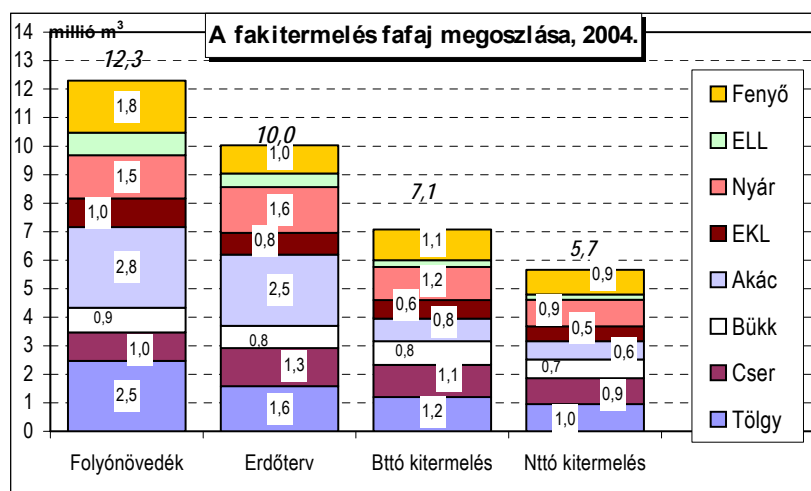
EKL = Egyéb kemény lombos; ELL = Egyéb lágy lombos

A terület és az élőfakészlet adata 2000. január 1-i állapotot tükröz

Erdőterv = Erdőtervi előírás 1 évi átlaga

Az erdőterv és a bruttó fakitermelés esetében a nyár adata a fűz kitermelési adatait is tartalmazza

Az egyes változóknál a megoszlás a fafajok növekedési tulajdonságainak, a korosztály-összetételnek és egyéb tényezőknek megfelelően eltérő.



Megjegyzések:

Forrás: Állami Erdészeti Szolgálat + FAGOSZ becslés

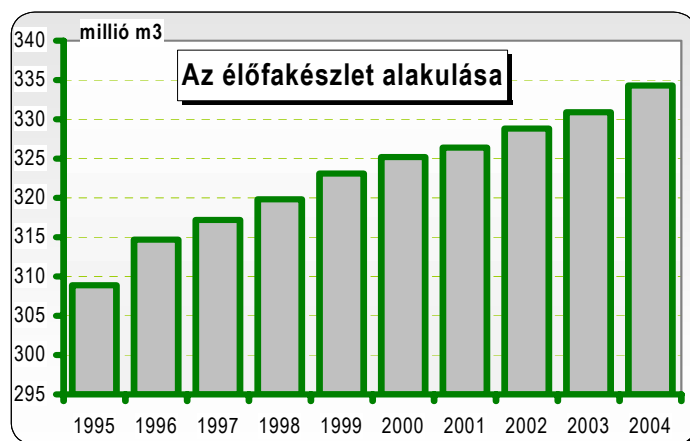
EKL = Egyéb kemény lombos; ELL = Egyéb lágy lombos

Erdőterv = Erdőtervi előírás 1 évi átlaga

Az erdőterv és a bruttó és nettó fakitermelés esetében a nyár adata a fűz kitermelési adatait is tartalmazza

Az erdők növedéke és a hatóságilag engedélyezett lehetőség is lényegesen meghaladja a piac által befolyásolt és a tulajdonosok szándékától is függő tényleges fakitermelést. Ez a helyzet Európa legtöbb országában is évek óta hasonló képet mutat.

Élőfakészlet

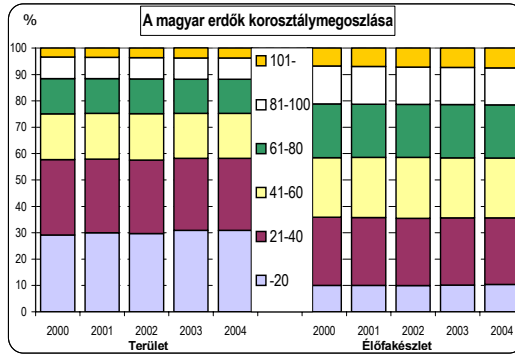


Forrás: Állami Erdészeti Szolgálat.

A magyar erdők fatömege folyamatosan nő, ahogy a grafikon is mutatja.

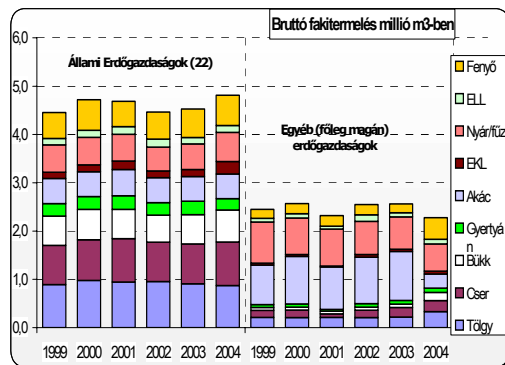
Korosztálymegoszlás

A folyamatos erdőtelepítések folytán a területen belül a fiatal korosztályok részaránya viszonylag magas. Ugyanakkor az élőfakészletben ezzel együtt is a 40 évnél idősebb korosztályok adják a nagyobb mennyiséget. Az "ifjúság" tetemes térfoglalása alapján az elkövetkező évtizedekben az élőfakészlet további dinamikus növekedésével számolhatunk.



Forrás: Állami Erdészeti Szolgálat

Fakitermelés szektorok szerint



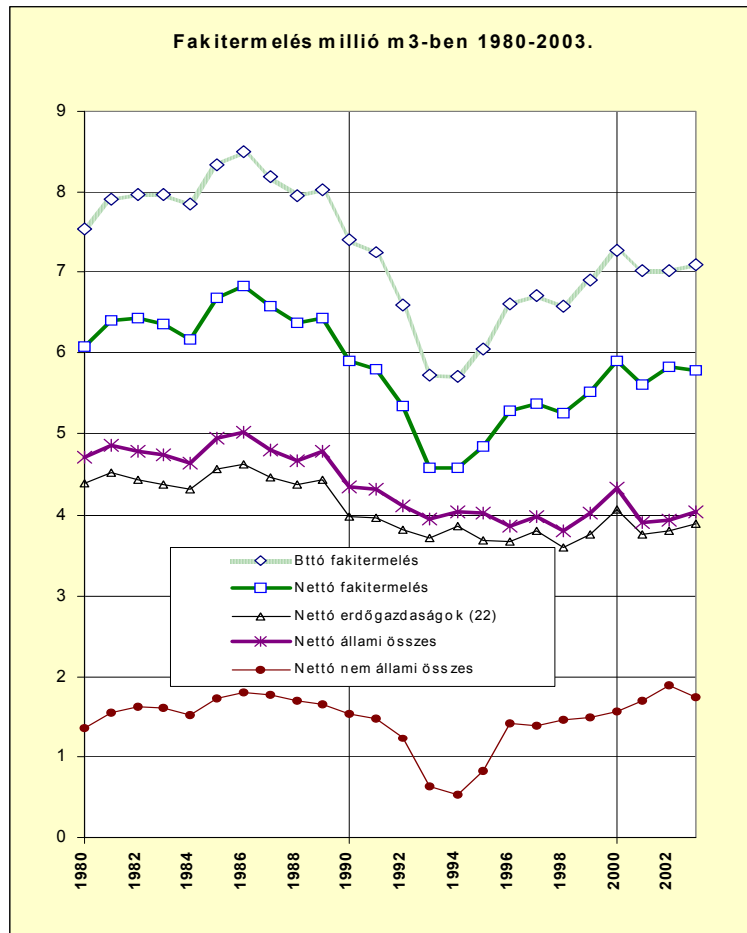
Forrás: Állami Erdészeti Szolgálat + FAGOSZ becslés

Jól látható, hogy az állami erdőgazdaságoknál (22) és az egyéb erdőgazdálkodóknál a kitermelés fajaj összetétele jelentősen eltér. Az utóbbiban a nyár és az akác a meghatározó tételek, míg az előzőben a tölgy, a cser és a bükk az egészek mintegy fele és a fenyő is számottevőbb mértékben van jelen.

Ebben a rajzban az egyéb erdőgazdálkodók közt szerepelnek az egyéb állami, a közösségi, a szövetkezeti, a társult és egyéni magánerdők teljesítményei is.

ELL = egyéb lágylombos
EKL = egyéb keménylombos

A '90-es években a tulajdonszerkezet átalakulásával a fakitermelés jelentősen visszaesett, majd az évtized végére megközelítőleg a korábbi szintre emelkedett.



Adatforrás: ÁESZ, STAGEK, AKII adatok, valamint a Fagosz titkárság becslése

FAIPAR

A következőkben bemutatott értékek folyó forintban, illetve folyó USD-ben értendők. Az ipar összesenre közölt adatok valamennyi ipari vállalkozásra, a szakágazati bontású adatok az 5 fő feletti (1998-at megelőzően 10 fő feletti) vállalkozásokra vonatkoznak. 1998. óta a 49 fő feletti vállalkozásokat teljes körűen, az 5-49 fő közötti vállalkozásokat reprezentatív módon figyeli meg a KSH. Az 5 fő alatti vállalkozások tevékenységét becsléssel veszik figyelembe. A becsléshez az utolsó két év ÁFA adatait, az értékesítési irányok szerinti megoszlását és a működő vállalkozások tárgyhavi számát veszik figyelembe.

Az **iparra vonatkozó** statisztikai adatok a vállalkozások TEÁOR szerinti besorolását veszik figyelembe, amely megfelel az EU NACE Rev.1. besorolásnak. 2002. január 1-től a KSH adatgyűjtése a statisztikai főtevékenységen alapul (az egységen belül a tényezőkiadáson mért legnagyobb hozzáadott értéket létrehozó tevékenység) A **külkereskedelmi adatokat** az ENSZ külkereskedelmi termékjegyzéke, a SITC Rev.3. nomenklatúra szerinti bontásban szerepeltetjük elemzésünkben. Az elemzésben a fa megnevezésbe a parafát is beleértjük.

Ágazat	TEÁOR szám = NACE Rev.1.	Árucsoport	SITC Rev.3.
Ipar	C+D+E (bányászat + feldolgozóipar + villamosenergia-, gáz-, gőz-, vízellátás)	Fa és parafa	II/24
Feldolgozóipar	D	Cellulóz és papírhulladék	II/25
Fafeldolgozás	DD	Fa- és parafaáru	IV/63
Fűrészáru	DD2010	Papír, karton, papírpép és ezekből készült termék	IV/64
Falemez	DD2020	Bútor és bútorelem	IV/82
Ép. asztalos ipar	DD2030		
Tároló fatermékek	DD2040		
Fatömegcikk	DD2051		
Bútorgyártás	DN361		

A faipar vállalkozásai

A 2004. évi adatok szerint a működő faipari vállalkozások zöme mikro-vállalkozás. Az egyes vállalat nagyságok között fennálló arány megfelel az országosnak.

A hazai faipar szerkezete vállalati nagyságcsoportok szerint

A vállalkozás mérete	Fafeldolgozás, 2004.	Bútorgyártás, 2001.
	Vállalkozások száma (db)	
-9 fő	5.449	3.746
10-19 fő	320	134
20-49 fő	203	106
50-249 fő	66	69
250- fő	11	16
Vállalkozások összesen	6.049	4.071

Forrás: KSH

Az 5 főnél többet foglalkoztató fafeldolgozó ipari cégek a hazai ipar termeléséből 2004-ben 1,0%-kal, a foglalkoztatásból 2,8%-kal részesedtek. A bútorigar termelési részesedése nem érte el az 1%-ot, míg az alkalmazotti arány meghaladja a 2%-ot.

A hazai faipar termelésének és az alkalmazásban állók számának megoszlása az ipar egészében

(5 fő és afeletti vállalkozások)

TEÁOR/ NACE	Szakágazat	Termelés		Alkalmazotti létszám	
		aránya az iparon belül			
		2000	2004	2000	2004
2010	Fűrészáru	0,2	0,2	0,7	0,7
2020	Falemez	0,3	0,2	0,3	0,3
2030	Épületasztalos ipari termékek	0,4	0,4	1,0	1,0
2040	Tároló fatermékek	0,1	0,1	0,3	0,3
2051	Fatömegcikk	0,1	0,1	0,4	0,4
2052	Parafa, fonott áru	0,0	0,01	0,0	0,0
20	Fafeldolgozó ipar	1,0	1,0	2,7	2,8
3611	Ülőbútorok	0,3	0,3	0,8	0,8
3612	Irodabútorok	0,1	0,1	0,3	0,2
3613	Konyhabútorok	0,1	0,04	0,2	0,2
3614	Egyéb bútor	0,3	0,2	0,9	1,0
3615	Ágybetét	...	0,02	...	0,0
361	Bútoripar	0,7	0,7	2,2	2,2

Forrás: KSH

A fafeldolgozó iparban az alkalmazottak száma közel 5%-kal csökkent 2005-ben. Szakágazatai közül az épületasztalos ipar foglalkoztatja a legtöbb alkalmazottat (38,0%), a fűrésziparban dolgozik a foglalkoztatottak 25,4%-a, a fatömegcikk gyártásban pedig a 16%-a. A bútorigarban 4,4%-os volt a létszámcsökkenés a múlt évben 2004-hez képest. Az ágazaton belül az egyéb bútorigar (39,4%) és az ülőbútorgyártás (39,9%) a legnagyobb foglalkoztató.

Alkalmazásban állók száma a hazai faiparban

(5 fő és afeletti vállalkozások)

TEÁOR /NACE	Szakágazat	Alkalmazásban állók, fő		Éves változás előző év = 100	
		2000	2004	2000	2004
2010	Fűrészáru	5.702	5.475	107,0	92,6
2020	Falemez	2.425	1.998	95,2	87,1
2030	Épületasztalos ipari termékek	8.250	8.181	121,6	99,1
2040	Tároló fatermékek	2.387	2.184	109,1	84,4
2051	Fatömegcikk	3.395	3.480	102,3	102,9
2052	Parafa, fonott áru	314	270	88,7	107,6
20	Fafeldolgozó ipar	22.473	21.588	109,5	95,2
3611	Ülőbútorok	6.525	6.743	125,4	105,7
3612	Irodabútorok	2.478	1.938	118,5	116,0
3613	Konyhabútorok	1.270	1.239	99,9	96,4
3614	Egyéb bútorigar	7.679	6.651	86,1	83,3
3615	Ágybetét	...	298	...	91,1
361	Bútorigar	17.993	16.869	101,7	95,6

Forrás: KSH

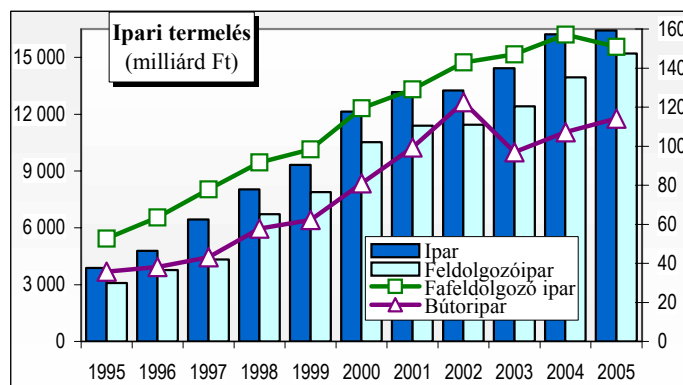
Termelés-értékesítés

A fafeldolgozó- és a bútorigar részesedését az ipar egészének termeléséből, belföldi- és export értékesítéséből következő táblázatunk mutatja:

Ágazat	Időszak	Termelés	Belföldi értékesítés	Export-értékesítés
Fafeldolgozás (DD)	2002.	1,1%	1,1%	1,1%
	2003.	1,0%	1,1%	1,1%
	2004.	1,0%	1,0%	0,9%
	2005.	0,9%	0,8%	0,8%
Bútorgyártás (DN361)	2002.	0,9%	1,3%	0,6%
	2003.	0,7%	0,8%	0,5%
	2004.	0,7%	0,8%	0,6%
	2005.	0,7%	0,7%	0,6%
Összesen az iparból	2002.	2,0%	2,3%	1,7%
	2003.	1,7%	1,9%	1,5%
	2004.	1,6%	1,8%	1,5%
	2005.	1,5%	1,5%	1,4%

Forrás: KSH

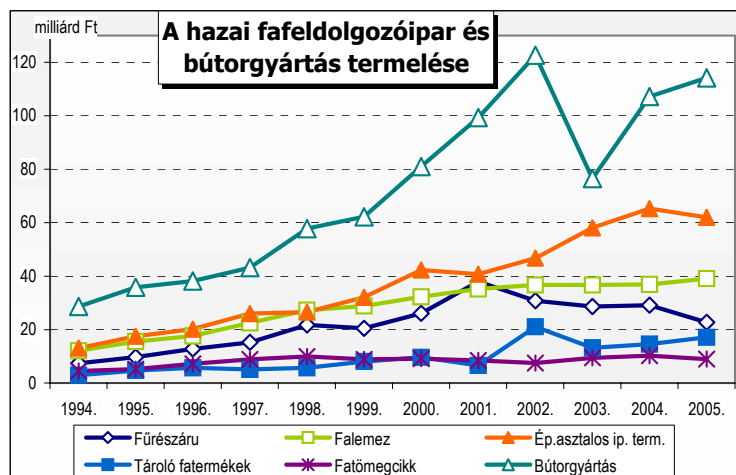
2005-ben folytatódott az ipari termelés export vezérelt bővülése, mértéke 7,3% volt. A belföldre irányuló eladások 4,4%-kal emelkedtek. A magyar fafeldolgozó-iparban mérsékelt visszaesés volt mind a termelésben, mind az értékesítésben. A bútorigar számára a 2005-ös év az ipari átlagnál kissé lassabb bővülést hozott.



Forrás: KSH

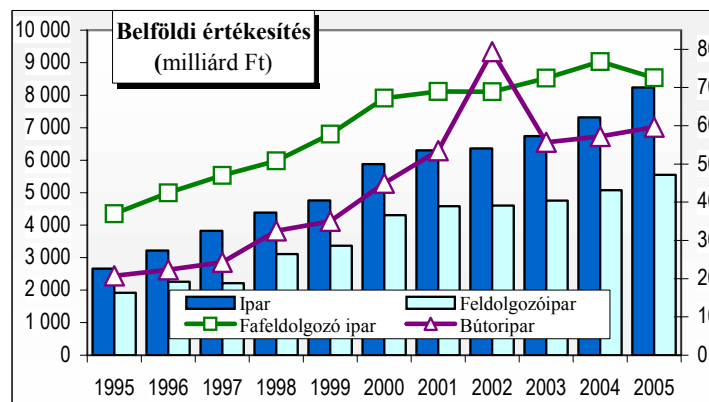
A fafeldolgozó-ipar szakágazatainak termelése 2005-ben változatos képet mutat. Termelésnövekedés volt a falemeziparban (+5,7%) és a tároló fatermékek (+15,9%) előállításában. Visszaesés következett be az épületasztalos ipari termékek (-5,7%), a fatömegcikk (-11,8%), a parafa termékek (-22,6%) és a fűrészáru gyártásban (-21,6%).

A bútorgyártás termelési értéke 2005-ben 5,0%-kal bővült. Az egyes szakágazatok közül a nagy súlyt képviselő egyéb bútorek gyártása 11,6%-kal, az ülő bútoreké pedig 6,9%-kal bővült. Az iroda- és konyhabútorek gyártás, valamint az ágycikkek előállítás 3-11%- közötti mértékben mérséklődött.



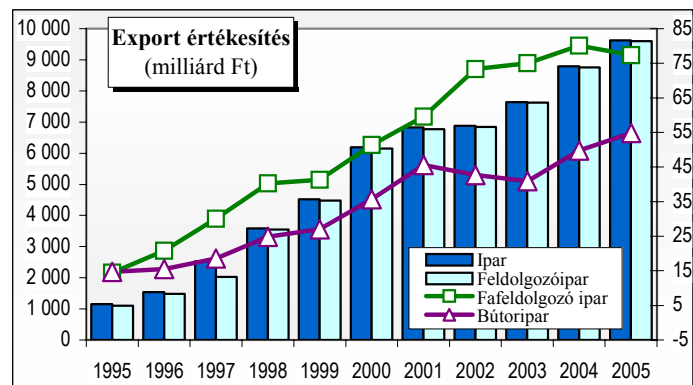
Forrás: KSH

A belföldi- és export értékesítés esetében a tendenciák hasonlóságot mutatnak a termelés alakulásához. A fafeldolgozó-ipar hazai értékesítése 2005-ben 2004-hez képest 5,9%-kal mérséklődött, az egyes szakágazatokban jelentős eltérések mutatkoznak. A tároló fatermékek belföldi értékesítése 15,8%-kal bővült, míg a többi alágazat eladása 6-22% között mérséklődött. A fafeldolgozó ipar exportja is mérséklődött 2005-ben (-3,9%), a falemez gyártás kivitele 13,6%-kal, a tároló fatermékeké pedig 6,1% növekedett, a többi alágazatban 5-30%-os visszaesés mutatkozott.



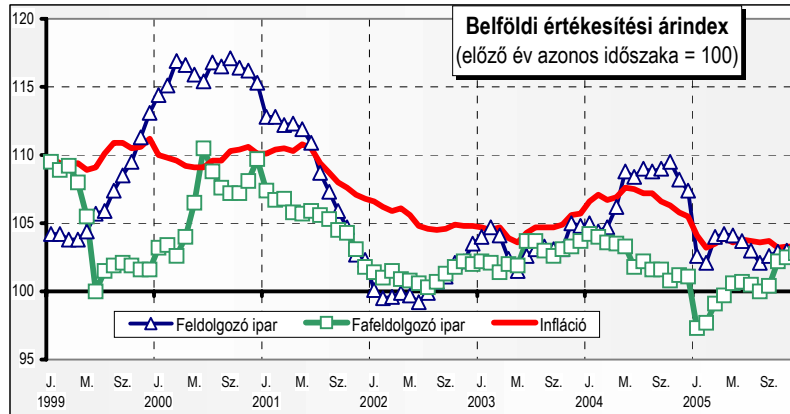
Forrás: KSH

A bútorek belföldi eladása 2005-ben kimozdult az előző két év alacsony szintjéről (+2,6%). Az ágazat kivitele 2005-ben is bővült, mértéke 8,7% volt.



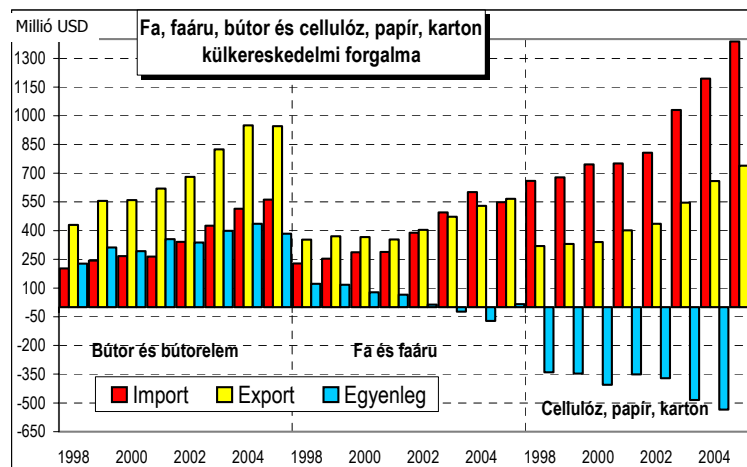
Forrás: KSH

A fafeldolgozó-ipar **belföldi értékesítési árindexének** növekedési üteme 2005. év végére elérte az infláció és a feldolgozó ipar árindexének bővülési ütemét.



Forrás: KSH

A *fa és faáru* termékcsoport az ország összes behozatalából 0,8%-kal, összes kiviteléből pedig 0,9%-kal részesedett 2005-ben. A *bútor és bútorelem* behozatal részesedése nem éri el az 1%-ot, a kivitelből ugyanakkor 1,5%-ot tesz ki. A magyar szokások ugyan nem tekintik a fafeldolgozó-ipar részének a cellulóz-papír-karton termelést, a nemzetközi gyakorlathoz igazodva a külkereskedelmi forgalom adatainál mégis szerepeltetjük. Mivel Magyarországon szinte nincs cellulózgyártás, a hazai papírgyártás jelentős alapanyag behozatalra szorul. Az import a papíráruk esetében is számottevő.



Forrás: KSH