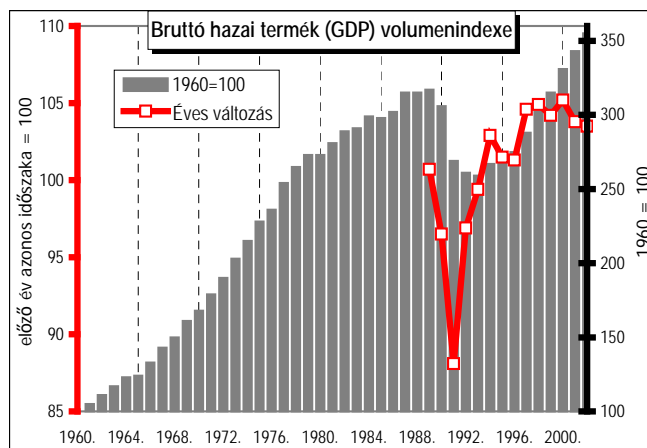


MAGYARORSZÁG NÉHÁNY FONTOSABB GAZDASÁGI MUTATÓJA

Az ország területe 93.000 km², ebből 2003. január 1. 1.823,4 ezer ha erdő, ami **19,6%-os erdősisültségnek** felel meg.

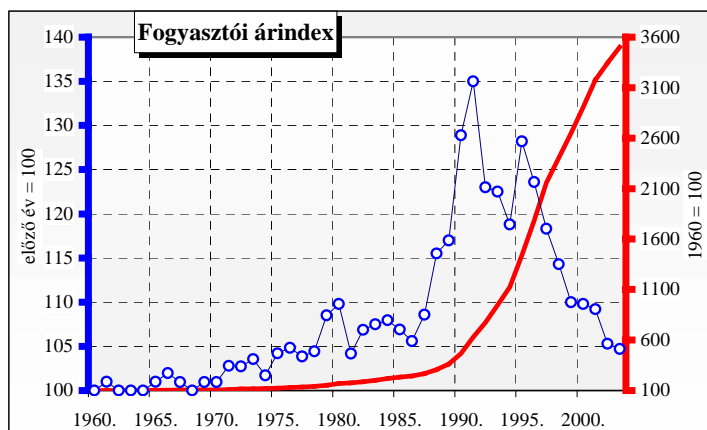
A lakosság száma 2003. január 1-én 10,14 millió fő volt.

A **bruttó nemzeti termék** (GDP) az elmúlt években az EU átlagát lényegesen meghaladó növekedési rátát mutat. 2000-2002 II. negyedévéig a bővülés üteme lassult, azóta hullámzó, éves szinten 2003-ban 2,9% volt. Az EU átlaga, 2003-ban 0,6% volt.



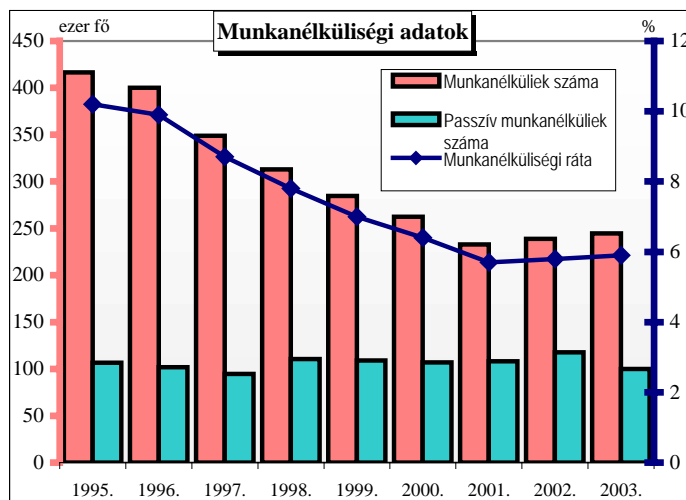
Forrás: KSH

A magyarországi **infláció** 1996. óta csökkenő tendenciát mutat. A fogyasztói árak 2003-ban 4,7%-kal emelkedtek. Az EU átlaga 2002-ben 2,1%, 2003-ban pedig 2% volt.



Forrás: KSH

A hazai **munkanélküliségi adatok** 1993 óta folyamatosan javultak. Ez a folyamat 2002-ben megtört, az év második felében enyhe emelkedést mértek, mértéke 2002-ben 5,8%, 2003-ban 5,9% volt. Az EU átlaga 2003-ban 8% volt.



Forrás: KSH



Az elemzést készítette a FAGOSZ titkársága. © 2004.
Megjelent az Erdészeti Cím- és Terméktár 2004., illetve a Faipari Cím- és Terméktár 2004. katalógusokban.
www.fagosz.hu
www.fakat.hu
T +36-1-3556539
F +36-1-2026449
info@fagosz.hu

A MAGYAR ERDŐGAZDÁLKODÁS FŐBB ADATAI

Fontos dátumok a magyar erdészet történetében:

- 1791 Az országgyűlés megalkotja az első feudális erdőtörvényt.
- 1879 Kihirdetik az első modern polgári erdőtörvényt.
- 1920 Az első világháborút lezáró békeszerződés következtében az ország elveszíti erdeinek 84%-át, az erdőszűkség 26%-ról 12%-ra csökken.
- 1935 Az 1935. évi IV. törvények kihirdetésével életbe lép az ország megváltozott természetföldrajzi viszonyainak megfelelő erdőtörvény és egyben az első magyar természetvédelmi törvény.
- 1945 A 100 kat. holdnál nagyobb magánerdőket államosítják, ill. a 10-100 kat. hold nagyságúakat állami ellenőrzés alá vonják.
- 1959-60 Az erdőbirtokossági társulásokat leépítik, az erdők körülbelül 30%-a szövetkezeti tulajdonba kerül.
- 1961 Megjelenik a szocialista tulajdonformára alapozott 1961. évi VII. törvény az erdőkről és a vadgazdálkodásról.
- 1990- Újra létrejönnek a vállalkozások szakmai, munkaadói, érdekképviseleti szövetségei.
- 1996 A rendszerváltást követően az erdők kb. 40%-a magánosításra került. A több-célú, tartamos erdőgazdálkodás törvényi szabályozásához az Országgyűlés elfogadja az erdőről és az erdő védelméről szóló 1996. évi LIV. törvényt.
- 2000- Az ország erdejének több mint felét, a működő erdők közel háromnegyedét művelő erdőgazdálkodók ISO 9002 minőségtanúsítási és ISO 14001 környezettanúsítási rendszert alkalmaznak.

Az erdővagyon jellemzői

Terület

Erdőterület és az erdőgazdálkodást közvetlenül szolgáló egyéb földrészek ezer ha-ban

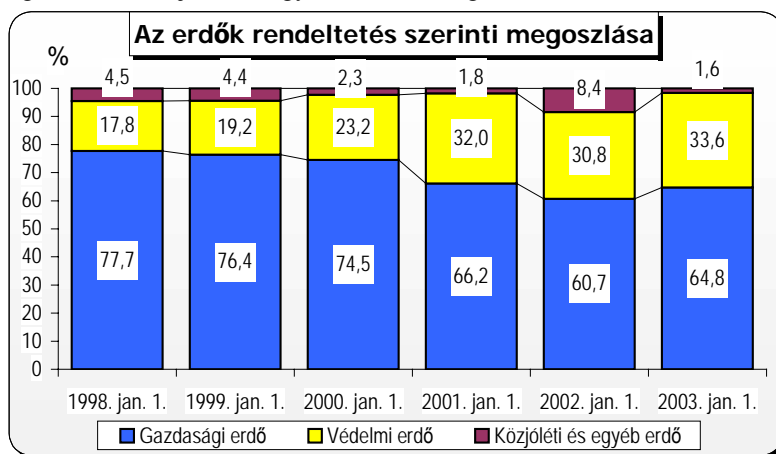
Erdőtervezett terület az év január 1-én	1998.	1999.	2000.	2001.	2002.	2003.
Erdőterület (faállománnyal borított terület)	1 748,4	1 758,7	1 773,3	1 787,4	1 803,9	1 823,4
Egyéb földrészek (csemetékert, nyiladék, tisztás, vadföld, stb.)	135,1	135,3	134,2	133,8	133,0	131,8
Összes erdőtervezett terület	1 883,6	1 894,0	1 907,5	1 921,2	1 936,9	1 955,2

Forrás: Állami Erdészeti Szolgálat

2003. január 1-én az erdővel borított terület (beleértve az erdőszítésre kötelezett üres vágásterületeket is) az ország területének 21%-a. Az erdők nem egyenletesen terülnek el az országban, így a legnagyobb erdőszűkséget Nógrádban, a legkisebbet pedig Békésben regisztrálták. Magyarország összes erdejére van az AESZ által készített erdőterv.

Rendeltetés

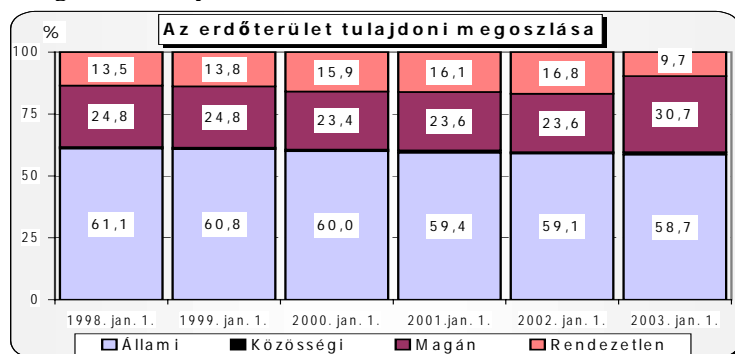
Rendeltetésüket tekintve az erdők mintegy 2/3-a gazdasági erdő, 1/3-a pedig védelmi, közjóléti és egyéb célokat szolgáló erdő.



Forrás: Állami Erdészeti Szolgálat

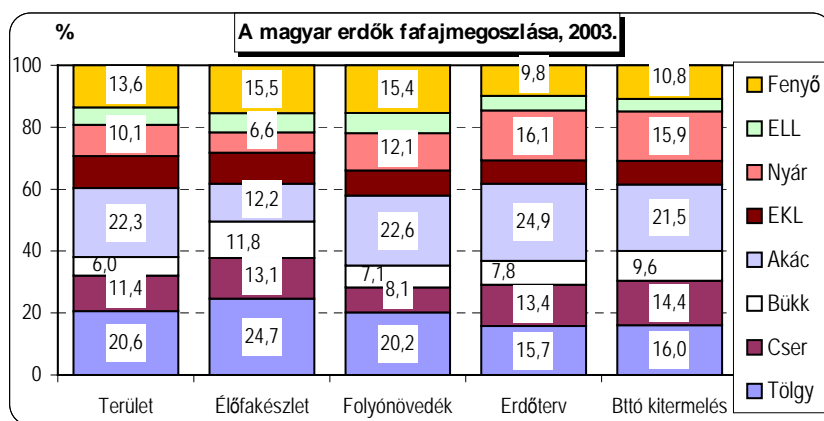
Tulajdon

Az erdők 90,1%-án folyt 2003. januárjában gazdálkodás, míg 9,7% e szempontból rendezetlen helyzetű. A működő erdők 58,7%-a állami erdő 31%-a pedig egyéb, főleg magán erdőgazdálkodók birtokában van. A közösségi erdők aránya 1% alatti.



Forrás: Állami Erdészeti Szolgálat

Fafajok



Megjegyzések:

Forrás: Állami Erdészeti Szolgálat

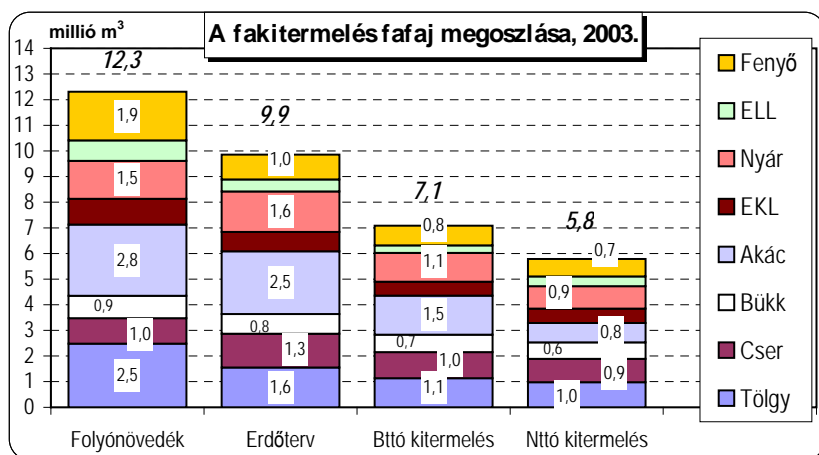
EKL = Egyéb kemény lombos; ELL = Egyéb lágy lombos

A terület és az élőfakészlet adata 2000. január 1-i állapotot tükröz

Erdőterv = Erdőtervi előírás 1 évi átlaga

Az erdőterv és a bruttó fakitermelés esetében a nyár adata a fűz kitermelési adatait is tartalmazza

Az egyes változóknál a megoszlás a fajok növekedési tulajdonságainak, a korosztály-összetételnek és egyéb tényezőknek megfelelően eltérő.



Megjegyzések:

Forrás: Állami Erdészeti Szolgálat + FAGOSZ becslés

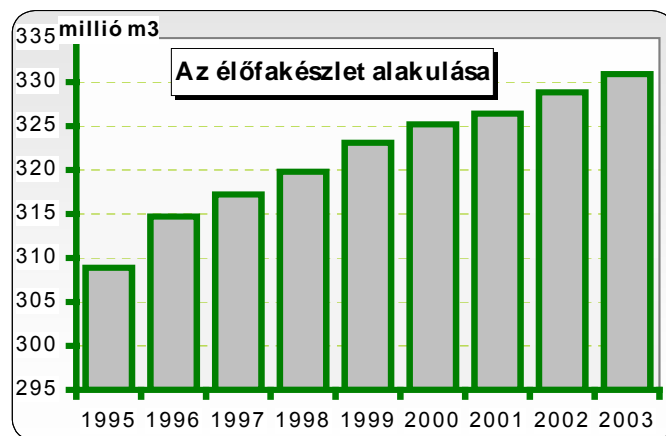
EKL = Egyéb kemény lombos; ELL = Egyéb lágy lombos

Erdőterv = Erdőtervi előírás 1 évi átlaga

Az erdőterv és a bruttó és nettó fakitermelés esetében a nyár adata a fűz kitermelési adatait is tartalmazza

Az erdők növedéke és a hatóságilag engedélyezett lehetőség is lényegesen meghaladja a piac által befolyásolt és a tulajdonosok szándékától is függő tényleges fakitermelést. Ez a helyzet Európa legtöbb országában is évek óta hasonló képet mutat.

Élőfakészlet

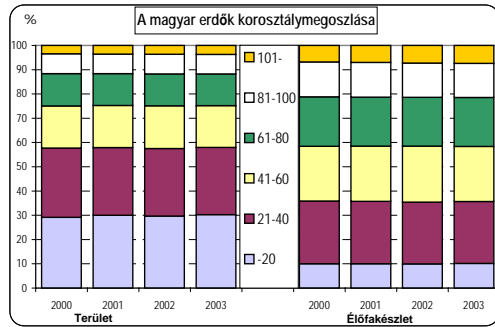


Forrás: Állami Erdészeti Szolgálat.

A magyar erdők fatömege folyamatosan nő, ahogy a grafikon is mutatja.

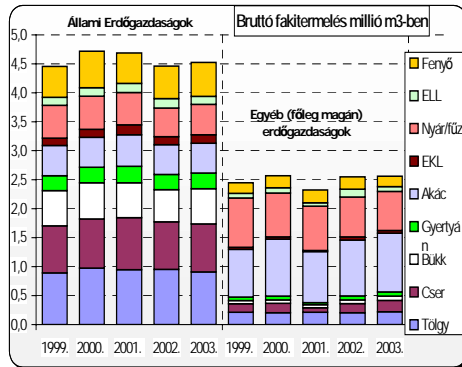
Korosztálymegoszlás

A folyamatos erdőtelepítések folytán a területen belül a fiatal korosztályok részaránya viszonylag magas. Ugyanakkor az élőfakészletben ezzel együtt is a 40 évnél idősebb korosztályok adják a nagyobb mennyiséget. Az "ifjúság" tetemes térfoglalása alapján az elkövetkező évtizedekben az élőfakészlet további dinamikus növekedésével számolhatunk.



Forrás: Állami Erdészeti Szolgálat

Fakitermelés szektorok szerint



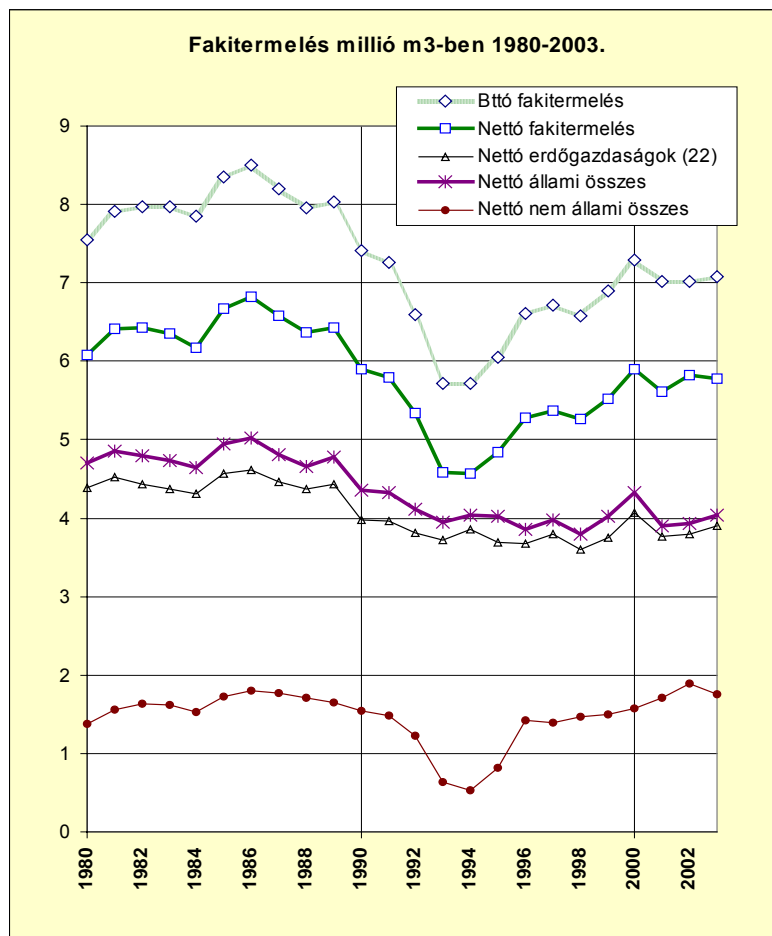
Forrás: Állami Erdészeti Szolgálat + FAGOSZ becslés

Jól látható, hogy az állami erdőgazdaságoknál (22) és az egyéb erdőgazdálkodóknál a kitermelés fafaj összetétele jelentősen eltér. Az utóbbiban a nyár és az akác a meghatározó tételek, míg az előzőben a tölgy, a cser és a bükk az egészek mintegy fele és a fenyő is számottevőbb mértékben van jelen.

Ebben a rajzban az egyéb erdőgazdálkodók közt szerepelnek az egyéb állami, a közösségi, a szövetkezeti, a társult és egyéni magánerdők teljesítményei is.

ELL = egyéb lágylombos
EKL = egyéb keménylombos

A '90-es években a tulajdonszerkezet átalakulásával a fakitermelés jelentősen visszaesett, majd az évtized végére megközelítőleg a korábbi szintre emelkedett.



Adatforrás: ÁESZ, STAGEK, AKII adatok, valamint a FAGOSZ titkárság becslése

FAIPAR

A következőkben bemutatott értékadatok folyó forintban, illetve folyó USD-ben értendők. Az ipar összesenre közölt adatok valamennyi ipari vállalkozásra, a szakágazati bontású adatok az 5 fő feletti (1998-at megelőzően 10 fő feletti) vállalkozásokra vonatkoznak. 1998. óta a 49 fő feletti vállalkozásokat teljes körűen, az 5-49 fő közötti vállalkozásokat reprezentatív módon figyeli meg a KSH. Az 5 fő alatti vállalkozások tevékenységét becsléssel veszik figyelembe. A becsléshez az utolsó két év ÁFA adatait, az értékesítés értékesítési irányok szerinti megoszlását és a működő vállalkozások tárgyhavi számát veszik figyelembe.

Az **iparra vonatkozó** statisztikai adatok a vállalkozások TEÁOR szerinti besorolását veszik figyelembe, amely megfelel az EU NACE Rev.1. besorolásnak. 2002. január 1-től a KSH adatgyűjtése a statisztikai főtevékenységen alapul (az egységen belül a tényezőköltésen mért legnagyobb hozzáadott értéket létrehozó tevékenység) A **külkereskedelmi adatokat** az ENSZ külkereskedelmi termékjegyzéke, a SITC Rev.3. nomenklatúra szerinti bontásban szerepeltetjük elemzésünkben. Az elemzésben a fa megnevezésbe a parafát is beleértjük.

Ágazat	TEÁOR szám = NACE Rev.1.	Árucsoport	SITC Rev.3.
Ipar	C+D+E (bányászat + feldolgozóipar + villamosenergia-, gáz-, gőz-, vízellátás)	Fa és parafa	II/24
Feldolgozóipar	D	Cellulóz és papírhulladék	II/25
Fafeldolgozás	DD	Fa- és parafaáru	IV/63
Fűrészáru	DD2010	Papír, karton, papírpép és ezekből készült termék	IV/64
Falemez	DD2020	Bútor és bútorelem	IV/82
Ép. asztalos ipar	DD2030		
Tároló fatermékek	DD2040		
Fatömegcikk	DD2051		
Bútorgyártás	DN361		

A faipar vállalkozásai

A 2001. évi adatok szerint a működő faipari vállalkozások zöme mikro-vállalkozás. Az egyes vállalat nagyságok között fennálló arány megfelel az országosnak.

A hazai faipar szerkezete vállalati nagyságcsoportok szerint 2001-ben

A vállalkozás mérete	Fafeldolgozás	Bútorgyártás	Faipar összesen
Vállalkozások száma (db)			
-9 fő	7.222	3.746	10.968
10-19 fő	322	134	456
20-49 fő	198	106	304
50-249 fő	75	69	144
250- fő	13	16	29
Vállalkozások	7.830	4.071	11.901

Forrás: KSH

Az 5 főnél többet foglalkoztató fafeldolgozó ipari cégek a hazai ipar termeléséből 2002-ben 1,1%-kal, a foglalkoztatásból 2,6%-kal részesedik. A bútorigar termelési részesedése elérte az 1%-ot, míg az alkalmazotti arány meghaladja a 2%-ot.

A hazai faipar termelésének és az alkalmazásban állók számának megoszlása az ipar egészében

(5 fő és afeletti vállalkozások)

TEÁOR/ NACE	Szakágazat	Termelés			Alkalmazotti létszám		
		aránya az iparon belül					
		2000	2001	2002	2000	2001	2002
2010	Fűrészáru	0,2	0,3	0,2	0,7	0,7	0,6
2020	Falemez	0,3	0,3	0,3	0,3	0,3	0,3
2030	Épületasztalos ipari termékek	0,4	0,3	0,3	1,0	1,0	1,0
2040	Tároló fatermékek	0,1	0,1	0,1	0,3	0,3	0,3
2051	Fatömegcikk	0,1	0,1	0,0	0,4	0,4	0,3
2052	Parafa, fonott áru	0,0	0,0	0,0	0,0	0,0	0,0
20	Fafeldolgozó ipar	1,0	1,0	1,1	2,7	2,7	2,6
3611	Ülőbútorok	0,3	0,4	0,4	0,8	0,8	0,8
3612	Irodabútorok	0,1	0,1	0,1	0,3	0,3	0,2
3613	Konyhabútorok	0,1	0,1	0,1	0,2	0,2	0,2
3614	Egyéb bútor	0,3	0,3	0,3	0,9	0,9	1,1
3615	Ágybetét	...	0,0	0,0	...	0,0	0,0
361	Bútorigar	0,7	0,8	1,0	2,2	2,2	2,3

Forrás: KSH

A fafeldolgozó iparban az alkalmazottak száma közel 4%-kal mérséklődött 2002-ben. Szakágazatai közül az épületasztalos ipar

Áttekintés a magyar fagazdaságról

foglalkoztatja a legtöbb alkalmazottat (37,8%), a fűrésziparban dolgozik a foglalkoztatottak 24,6%-a, a fatömeccikk gyártásban pedig a 13,4%-a. A bútorigarban 4,6%-os volt a létszámbővülés, ezen belül az egyéb bútorigar (46,9%) és az ülőbútorgyártás (35,2%) a legnagyobb foglalkoztató.

Alkalmazásban állók száma a hazai faiparban (5 fő és afeletti vállalkozások)

TEÁOR /NACE	Szakágazat	Alkalmazásban állók, fő			Éves változás előző év = 100		
		2000	2001	2002	2000	2001	2002
2010	Fűrészáru	5.702	5.429	5.259	107,0	95,2	96,9
2020	Falemez	2.425	2.367	2.360	95,2	97,6	99,7
2030	Épületasztalos ipari termékek	8.250	8.566	8.066	121,6	103,8	94,2
2040	Tároló fatermékek	2.387	2.080	2.550	109,1	87,1	122,6
2051	Fatömeccikk	3.395	3.493	2.853	102,3	102,9	81,7
2052	Parafa, fonott áru	314	266	242	88,7	84,7	91,0
20	Fafeldolgozó ipar	22.473	22.201	21.330	109,5	98,8	96,1
3611	Ülőbútorok	6.525	6.482	6.600	125,4	99,3	101,8
3612	Irodabútorok	2.478	2.615	1.868	118,5	105,5	71,4
3613	Konyhabútorok	1.270	1.267	1.306	99,9	99,8	103,1
3614	Egyéb bútorigar	7.679	7.488	8.788	86,1	97,5	117,4
3615	Ágybetét	...	62	174	...	159,0	280,6
361	Bútorigar	17.993	17.914	18.736	101,7	99,6	104,6

Forrás: KSH

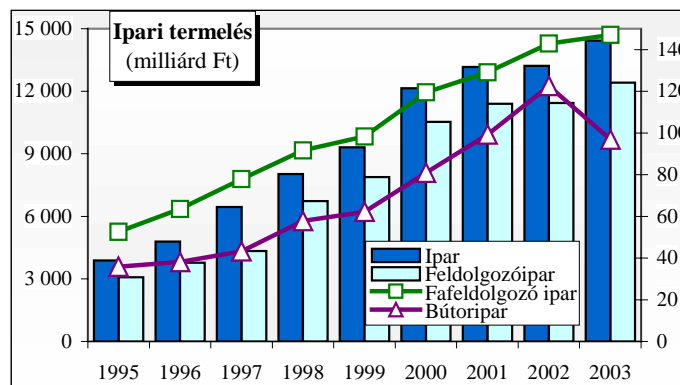
Termelés-értékesítés

A *fafeldolgozó- és a bútorigar részesedését* az ipar egészének termeléséből, belföldi- és export értékesítéséből következő táblázatunk mutatja:

Ágazat	Időszak	Termelés	Belföldi értékesítés	Export-értékesítés
Fafeldolgozás (DD)	2001.	1,0%	1,1%	0,9%
	2002.	1,1%	1,1%	1,1%
	2003.	1,0%	1,1%	1,1%
Bútorgyártás (DN361)	2001.	0,8%	0,8%	0,7%
	2002.	0,9%	1,3%	0,6%
	2003.	0,7%	0,8%	0,5%
Összesen az iparból	2001.	1,7%	1,9%	1,5%
	2002.	2,0%	2,3%	1,7%
	2003.	1,7%	1,9%	1,5%

Forrás: KSH

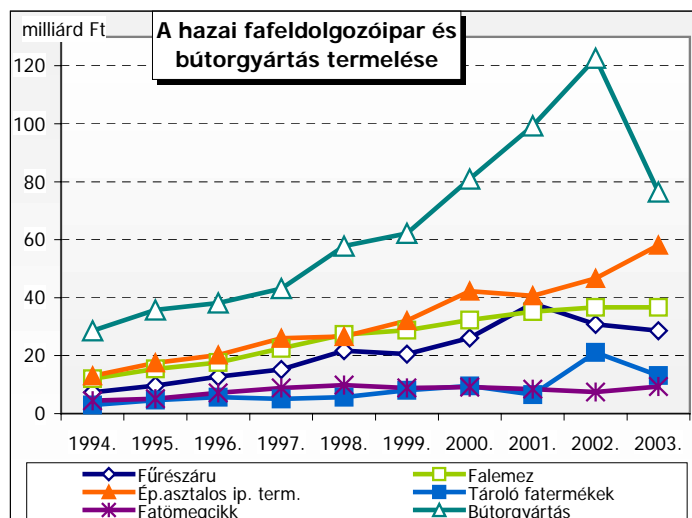
Az ipari termelés bővülésének 2001. és 2002. évi jelentős lassulását követően, **2003-ban 6,4%** volt a **növekedés** az előző évhez képest. A gyorsulás **meghatározó tényezője az ipari exportértékesítés** volt, azonban a belföldre irányuló eladások bővülése is, a gyorsulás jeleit mutatta a második félévben. A magyar fafeldolgozó-iparban is érvényesültek a világcipar általános tendenciái. A bútorigar számára a 2003-as év jelentős visszaesést hozott.



Forrás: KSH

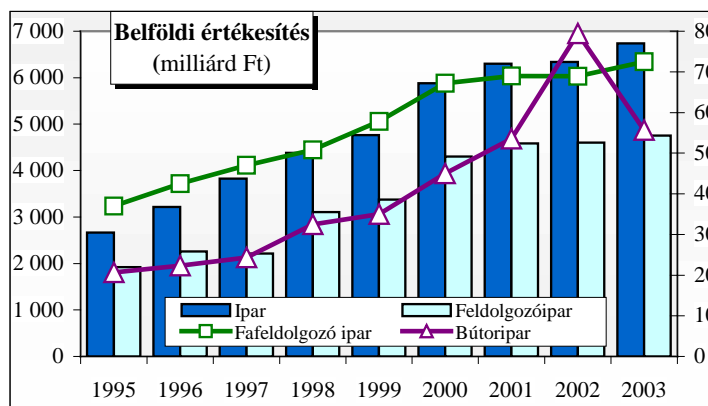
A *fafeldolgozó-ipar szakágazatainak termelése* 2003-ban változatos képet mutat. Az ágazati átlagot jóval meghaladó ütemű volt a növekedés az épületasztalos ipari termékek (+28,7%), a fatömeccikk (+50,7%) és a parafa termékek (+24,8%) előállításában. A fűrészáru- (-10,5%), a falemez- (-2,9%) és a tároló fatermékek (-32%) gyártása a múlt évben visszaesett.

A bútorgyártás termelési értéke 2003-ban a 2001. évi szintre esett vissza. Az egyes szakágazatok közül csak a kis súlyt képviselő ágybetét gyártás növekedett, míg a többi 12-40% közötti csökkenést mutat.



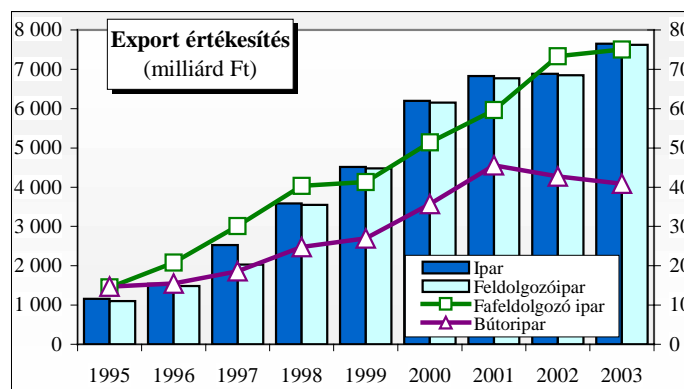
Forrás: KSH

A **belföldi- és export értékesítés** esetében a tendenciák hasonlóságot mutatnak a termelés alakulásához. A fafeldolgozó-ipar hazai értékesítése 2003-ban 2002-höz képest 10%-kal bővült, az egyes szakágazatokban jelentős eltérések mutatkoznak, a fűrészipar (-9,3%) és a tároló fatermékek (-30%) hazai eladásai visszaestek, a falemezgyártás eladása stagnált. Kiugró növekedést mutat az épületasztalos ipari termékek értékesítése. A fafeldolgozó ipar exportja 2003-ban stagnált, növekedés csak a fatömegcikk és épületasztalos ipar kivételében mutatkozott.



Forrás: KSH

A bútorigar belföldi eladásai az 1995-2002 közötti időszak bővülését követően 2003-ban mintegy 30%-kal visszaesett. Az ágazat kivitele immár második éve csökken.



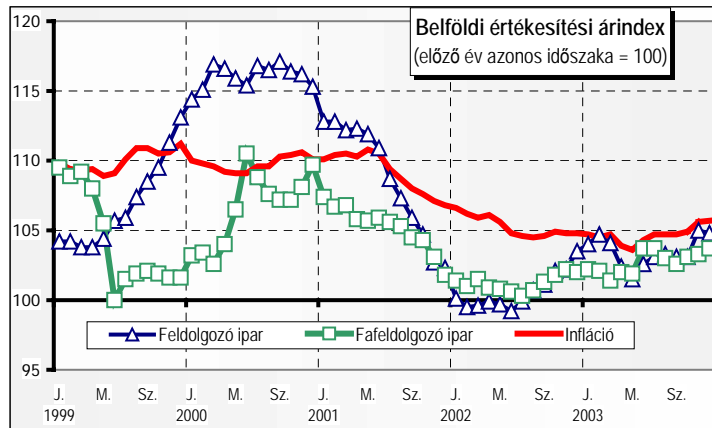
Forrás: KSH

A fafeldolgozó-ipar **belföldi értékesítési árindexének** növekedési üteme az 1999-2003. közötti időszakban elmaradt az infláció növekedésétől, míg a feldolgozóipari átlag 1999. november-2001. június között meghaladta azt. A fafeldolgozó-ipar hazai árai 1999. májusáig gyorsabban nőttek, mint a

Az elemzést készítette a FAGOSZ titkársága. © 2004. Megjelent az Erdészeti Cím- és Terméktár 2004., illetve a Faipari Cím- és Terméktár 2004. katalógusokban. www.fagosz.hu www.fakat.hu T +36-1-3556539 F +36-1-2026449 info@fagosz.hu

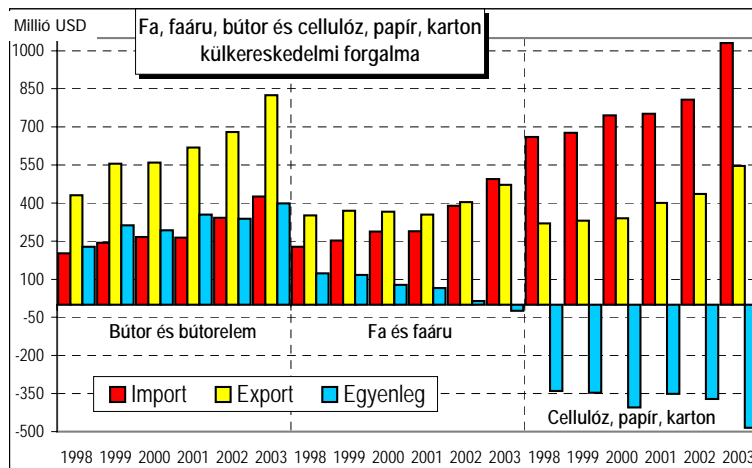
Áttekintés a magyar fagazdaságról

feldolgozóiparé, ezt követően 2001. decemberéig elmaradtak attól. 2002. januárjától növekedett az árak közötti növekedési ütem különbség a fafeldolgozó ipar javára. 2003-ban folytatódott az előző év tendenciája, azaz a termelői árak elmaradtak az infláció mértékétől és a fafeldolgozó iparban valamivel gyorsabb ütemben emelkedtek, mint a feldolgozóipar egészében.



Forrás: KSH

A *fa és faáru* termékcsoport az ország összes behozatalából 1%-kal, összes kiviteléből pedig 1,1%-kal részesedik. A *bútor és bútorelem* behozatal részesedése nem éri el az 1%-ot, a kivitelből ugyanakkor közel 2%-ot tesz ki. A magyar szokások ugyan nem tekintik a fafeldolgozó-ipar részének a cellulóz-papír-karton termelést, a nemzetközi gyakorlathoz igazodva a külkereskedelmi forgalom adatainál mégis szerepeltetjük. Mivel Magyarországon szinte nincs cellulózgyártás, a hazai papírgyártás jelentős alapanyag behozatalra szorul. Az import a papíráruk esetében is számottevő.



Forrás: KSH